

# 令和 5 年度 A O 入 試 問 題 集 (教育学部)

公表期限：2026 年 3 月末

東北大学アドミッション機構

令和 5 年度（2023 年度）東北大学

AO 入試（総合型選抜）Ⅱ期

# 筆記試験①問題

令和 4 年 11 月 5 日

志願学部	試験時間	ページ数
文学部 教育学部 法学部	10 : 30 ~ 11 : 30 (60 分)	10 ページ

## 注 意 事 項

1. 試験開始の合図があるまで、この「問題冊子」、「解答用紙」を開いてはいけません。
2. この「問題冊子」は 10 ページあります。ページの脱落、印刷不鮮明の箇所などがあった場合には申し出てください。ホチキスは外さないでください。
3. 「問題冊子」の他に、「解答用紙」、「メモ用紙」を配付します。
4. 解答は、必ず黒鉛筆（シャープペンシルも可）で記入し、ボールペン・万年筆などを使用してはいけません。
5. 「解答用紙」の受験記号番号欄（1 枚につき 1 か所）には、忘れずに受験票と同じ受験記号番号をはっきりと判読できるように記入してください。
6. 解答は、必ず「解答用紙」の指定された箇所に記入してください。
7. 特に指示がある場合以外は、日本語で記入してください。
8. 解答に字数の指定がある場合、句読点、数字、アルファベット、記号も 1 字として数えてください。
9. 試験終了後は「解答用紙」を回収しますので、持ち帰ってはいけません。  
「問題冊子」、「メモ用紙」は持ち帰ってください。

——このページは白紙——

——このページは白紙——

1 次の英文を読み、以下の問いに答えなさい。

Three \*sprawling housing estates on the edge of Toulouse are home to around 30,000 people, and they are considered to be amongst the poorest urban neighbourhoods in southern France.

But each morning, from Monday to Friday, they are taking part in (1) an extraordinary social experiment.

The two main schools on the estates had the worst educational achievement record in Haute Garonne, the department or county that includes France's fourth biggest city, Toulouse.

About 95% of the residents of Bellefontaine, La Reynerie and Mirail come from immigrant backgrounds, mainly from North and West Africa.

Four years ago, the local authorities decided to close those schools and bus the pupils to schools in the prosperous city centre.

The man behind the project was [redacted] the left-leaning president of the Haute Garonne council.

"Social inclusion provides a better way for these kids to succeed at school," he says. "In a republic, it means integrating these ghettos with the rest of French society and ensuring that there are citizens whose lives are not socially \*predetermined."

At 07:00, it's still dark on the estates, but a trickle of kids emerge from the shadows of the tower blocks with rucksacks and wait at bus stops at various pick-up points.

In all, 17 buses gather the pupils between the ages of 11 and 15 and take them to 11 different schools in the city centre. ( I ).

Each bus has a social worker on board to handle any problems and coordinate with school staff and parents.

On one bus, [redacted] enforces military-style discipline. The boys are ordered to remove their \*hoodies, turn off their phones and keep their seat belts on.

She has been part of the bussing experience since it started: "It's great, (2) ( ) ( ア ) ( ) ( イ ) ( ) ( ウ ) ( ) and have integrated well in their new schools and made new friends outside of their estates. They are very fortunate."

On the bus, [redacted] 13, sees no difference between his friends at home and at his new school.

[redacted] 11, says her grades have improved in the past few months because homework is done in class in the last hour of school in the centre of Toulouse and her classwork is monitored more frequently by the teachers.

( II ).

Before the bussing started, the drop-out rate after the Brevet, the French diploma for 15-year-olds, was close to 50%. It is now below 6% and grades of pupils from the estates have improved by close to 15%.

“Bussing has become essential because it encourages integration,” says [REDACTED], headmaster of the Michelet school in the city centre which has taken in around 70 children from the suburbs.

Many of the children from the poorer backgrounds do not have stable family structures to encourage them to succeed, he says, but the bussing strategy helps everyone.

“Pupils from both communities learn about each other and different walks of life and help each other. They work in teams and it's all very positive,” the headmaster says.

Education authorities say ( III ).

[REDACTED]'s parents - [REDACTED] and [REDACTED], originally from Morocco - live in a flat on one estate where conversations in Arabic on the streets are more common than French.

They have six children and proudly show me framed certificates of their children's grades: “My son is studying better than ever and mixing with students from other cultures, and this will improve his life opportunities,” says [REDACTED].

For the head of the Haute Garonne authority, consultation was key. As many as 130 parent-teacher meetings were held before the bussing project was launched, and schools that accepted bused-in children received financial incentives.

In all, the project has cost €54m (£46m).

( IV ), Mr [REDACTED] explained, but from political opponents on the right.

The bussing experiment is now here to stay as the two failing schools on the estates are being replaced by two new schools built away from their traditional \*catchment area to ensure permanent social mixing in the classrooms.

Now several other cities and towns across France encouraged by the results here are launching their own bussing initiatives.

(Chris Bockman, “French school bus experiment brings hope to Toulouse estates,” *BBC News*, Nov 20, 2021-from BBC News at [bbc.co.uk/news](http://bbc.co.uk/news))

(注)

\*sprawling 無秩序な

\*predetermined 前もって決定されている

\*hoodie (フード付きの) パーカー

\*catchment area 管轄地域

問1 下線部(1)に関して以下の問いに答えなさい。

(ア) どのような内容か

(イ) そのようなことが行われるようになったきっかけは何か

問2 下線部(2)の( )内に、文脈に合うように以下の語を適切な順序に並び替えて入れるとき、(ア)(イ)(ウ)に入る語の番号を答えなさい。ただし、同じ選択肢を複数回使用しないこと。

(2) ( ) (ア) ( ) (イ) ( ) (ウ) ( )

① it    ② used    ③ the    ④ to    ⑤ have    ⑥ kids    ⑦ got

問3 空欄 ( I ) ~ ( IV ) に入る最も適切なものをそれぞれ下から選び、記号で答えなさい。ただし文頭の語はすべて小文字で表記してある。同じ選択肢を複数回使用しないこと。

(ア) opposition to the scheme did not come from parents

(イ) the journey takes between 45 minutes and one hour

(ウ) that is the most startling statistic to emerge from this four-year experiment involving 1,140 pupils from the estates

(エ) some parents have shown more interest in their children's progress since they switched school

問4 この計画の実施前に教育当局はどのような努力をしたか、説明しなさい。

——このページは白紙——

## 2 次の英文を読み、以下の問いに答えなさい。

We all have a natural tendency to compare ourselves to others, whether intentionally or not, online or offline. Such comparisons help us evaluate our own achievements, skills, personality and our emotions. This, in turn, influences how we see ourselves.

But what impact do these comparisons have on our well-being? It depends on how much comparing we do.

Comparing ourselves on social media to people who are ( 1 ) than we are makes us feel ( 2 ). Comparing ourselves to people who are ( 3 ) than us, however, makes us feel ( 4 ) or inadequate instead. The social media platform we choose also affects our morale, as do crisis situations like the COVID-19 pandemic.

As a PhD student in psychology, I am studying incels — men who perceive the rejection of women as the cause of their involuntary \*celibacy. I believe that social comparison, which plays as much a role in these marginal groups as it does in the general population, affects our general well-being in the age of social media.

The degree of social comparison that individuals carry out is thought to affect the degree of motivation they have. According to a study by researchers at Ruhr University in Bochum, Germany, (5)there is an appropriate level of perceived difference between the self and others that maximizes the effects of social comparison.

Specifically, if we see ourselves as vastly superior to others, we will not be motivated to improve because we already feel that we are in a good position. Yet, if we perceive ourselves as very inferior, we will not be motivated to improve since the goal seems too difficult to achieve.

In other words, the researchers note, beyond or below the appropriate level of perceived difference between oneself and another, a person no longer makes any effort. By perceiving oneself as inferior, the individual will experience negative emotions, guilt and lowered pride and self-esteem.

Social comparisons therefore have consequences both for our behaviour and for our psychological well-being. However, comparing yourself to others at a restaurant dinner ( 6 ) comparing yourself to others on Facebook. It is easier to invent an exciting existence or \*embellish certain aspects of things on a social media platform than it is in real life.

The advent of social media, which allows us to share content where we always appear in our best light, has led many researchers to consider the possibility that this amplifies unrealistic comparisons.

Research shows that the more time people spend on Facebook and Instagram, the more they compare themselves socially. (7)This social comparison is linked, among other things, to lower self-esteem and higher social anxiety.

A study conducted by researchers at the National University of Singapore explains these results by the fact that people generally present positive information about themselves on social

media. They can also enhance their appearance by using filters, which create the impression that there is a big difference between themselves and others.

In turn, researchers working at Facebook observed that the more people looked at content where people were sharing positive aspects of their lives on the platform, the more likely they were to compare themselves to others.

However, could the effect of this comparison in a particularly stressful context like the COVID-19 pandemic be different?

A study from researchers at Kore University in Enna, Italy, showed that before lockdowns, high levels of online social comparison were associated with greater distress, loneliness and a less satisfying life. <sup>(8)</sup>But this was no longer the case during lockdowns.

One reason for this would be that by comparing themselves to others during the lockdown, people felt they were sharing the same difficult experience. That reduced the negative impact of social comparisons. So, comparing oneself to others online during difficult times can be a positive force for improving relationships and sharing feelings of fear and uncertainty.

There are distinctions to be made depending on which social media platform a person is using. Researchers at the University of Lorraine, France, consider that social media platforms should not be all \*lumped together.

Trying to get social support on social media during the COVID-19 pandemic may reactivate negative emotions instead of releasing them, depending on which social media platform a person is using.

Many things motivate us to compare ourselves socially. ( 9 ), social media exposes us to more of those motivations. Depending on the type of content that is being shared, whether it is positive or negative, we tend to refer to it when we are self-evaluating. Sharing content that makes us feel good about ourselves and garners praise from others is nice, but you have to consider the effect of these posts on others.

Yet overall, I believe that sharing your difficulties in words, pictures or videos can still have positive effects and bring psychological benefits.

(Sabrina Laplante, "How social media can crush your self-esteem," *The Conversation*. Jan 9, 2022. より一部改変)

(注)

\*celibacy 独身生活

\*embellish 美しくする

\*lump ひとまとめにする

\*garner praise 賞賛を得る

問1 ( 1 ) ~ ( 4 ) に入る最も適切な語句の組み合わせを以下の (ア) ~ (エ) の中より1つ選び、記号で答えなさい。

- |                      |              |                  |              |
|----------------------|--------------|------------------|--------------|
| (ア) (1) doing better | (2) better   | (3) worse off    | (4) inferior |
| (イ) (1) doing better | (2) inferior | (3) worse off    | (4) better   |
| (ウ) (1) worse off    | (2) better   | (3) doing better | (4) inferior |
| (エ) (1) worse off    | (2) inferior | (3) doing better | (4) better   |

問2 下線部(5)はどのようなことを述べているのか、本文に即して具体的に 140 字から 180 字程度で説明しなさい。

問3 ( 6 ) に入る適切なものを以下の (ア) ~ (エ) の中より1つ選び、記号で答えなさい。

- (ア) has more effect than
- (イ) has no effect as
- (ウ) has almost the same effect as
- (エ) does not necessarily have the same effect as

問4 下線部(7)のように主張する理由は何か、本文に即して具体的に説明しなさい。

問5 下線部(8)のように主張する理由は何か、本文に即して具体的に説明しなさい。

問6 ( 9 ) に入る適切なものを以下の (ア) ~ (エ) の中より1つ選び、記号で答えなさい。

- (ア) Even when we don't use it
- (イ) Whether we like it or not
- (ウ) Provided that we don't like it
- (エ) However hard we try

令和 5 年度（2023 年度）東北大学  
AO 入試（総合型選抜）Ⅱ期

## 筆記試験②問題

令和 4 年 11 月 5 日

志願学部	試 験 時 間	ページ数
教 育 学 部	13 : 00～14 : 30 (90 分)	7 ページ

### 注 意 事 項

1. 試験開始の合図があるまで、この「問題冊子」、「解答用紙」を開いてはいけません。
2. この「問題冊子」は 7 ページあります。ページの脱落、印刷不鮮明の箇所などがあった場合には申し出てください。ホチキスは外さないでください。
3. 「問題冊子」の他に、「解答用紙」、「メモ用紙」を配付します。
4. 解答は、必ず黒鉛筆（シャープペンシルも可）で記入し、ボールペン・万年筆などを使用してはいけません。
5. 「解答用紙」の受験記号番号欄（1 枚につき 1 か所）には、忘れずに受験票と同じ受験記号番号をはっきりと判読できるように記入してください。
6. 解答は、必ず「解答用紙」の指定された箇所に記入してください。
7. 特に指示がある場合以外は、日本語で答えなさい。
8. 試験終了後は「解答用紙」を回収しますので、持ち帰ってはいけません。「問題冊子」、「メモ用紙」は持ち帰ってください。

———このページは白紙———

———このページは白紙———

## 問題

次の文章および図を読み、以下の問1～問4に答えなさい。

### 【文章】

古い映画を見ていると、テーマとも映像の芸術性ともぜんぜん関係ないことについて眼が行ってしまう。「ああ、そうか、この頃はこんなふうだったんだ」と妙なところで驚かされることがある。

『<sup>ばくしゅう</sup>麥秋』を見ていて思い出したこと。

その一、ちゃぶ台でご飯を食べるとき、おかずは大皿に一緒盛りで、じか箸で食べる。間宮家はもともと大和の名家で（床の間に<sup>いけのたいが</sup>池大雅の真筆が掛けてあるくらい）、当主（<sup>りゅうちしゅう</sup>笠智衆）も大学の医学部の先生で北鎌倉の一戸建てにお住まいであるのだから、これが当時のミドルクラスのご飯の食べ方と判じてよいであろう。

<sup>のりこ</sup>紀子（原節子）が先にご飯を食べ終わって「ごちそうさま」と言いながら自分の食器を台所の流し台に置く場面がある。そのとき手にしているのはご飯茶碗と汁椀だけ。ということは、お箸はちゃぶ台上に残しているのである。推察するに、彼女は食後に使用済みの箸を箸入れにそのまま戻したのである。洗わないで。そういえば、そんな決まりだった。つまり、お箸はなかば私物であり、なかば公共財として観念されていたのである。だから、「大皿にじか箸」という現代においては非礼に類別されるマナーが<sup>とが</sup>咎められなかったのである。お茶碗という「私」と大皿という「公」の間を「半ば私物、半ば公共財としての箸」が行き来する。なるほど、レヴィ＝ストロースの言うように、(1) 食卓儀礼というのはみごとに体系化されたものなのである。

「ご返杯」という習慣も同じ機能を果たしている。佐竹（<sup>しよ</sup>佐野周二）が座敷に顔を出した紀子に自分が飲み干した<sup>さかずき</sup>盃に酒を<sup>つ</sup>注いで「まあ、一杯」と手渡す場面がある。この「献酬」という習慣も廃れて久しい。これも盃という器の、「半ば私物、半ば公共財」というトリックスターの性格ゆえに可能だったのである。盃は二つの領域に同時に帰属することで、二人の人間を取り結び、そこに親密性を立ち上げる媒介者の役割を果たしたのである。

深い人類学的<sup>えい</sup>叡智を含んださまざまな食卓儀礼が「非衛生的である」とか「封建的である」とかいった底の浅い合理主義によって廃絶されたことはまことに惜しむべきことと言わねばならない。

もう一つ。テレビがない時代の「一家<sup>だんらん</sup>団欒」というのがどういうものだったかを思い出した。みんな、それぞれの世界に閉じこもって、じっと押し黙っていたのである。ちゃぶ台を囲んで、一家<sup>ぞろ</sup>勢揃いしているのだが、あるものは新聞を読み、あるものは雑誌を読み、あるものは所在なげに紫煙をくゆらし、あるものはぼんやり中空に目を泳がせる。思えば、当時の「一家団欒」というのは当今のテレビCMにあるように、みんなが笑顔を振りまくにぎやかな祝祭的なものでは

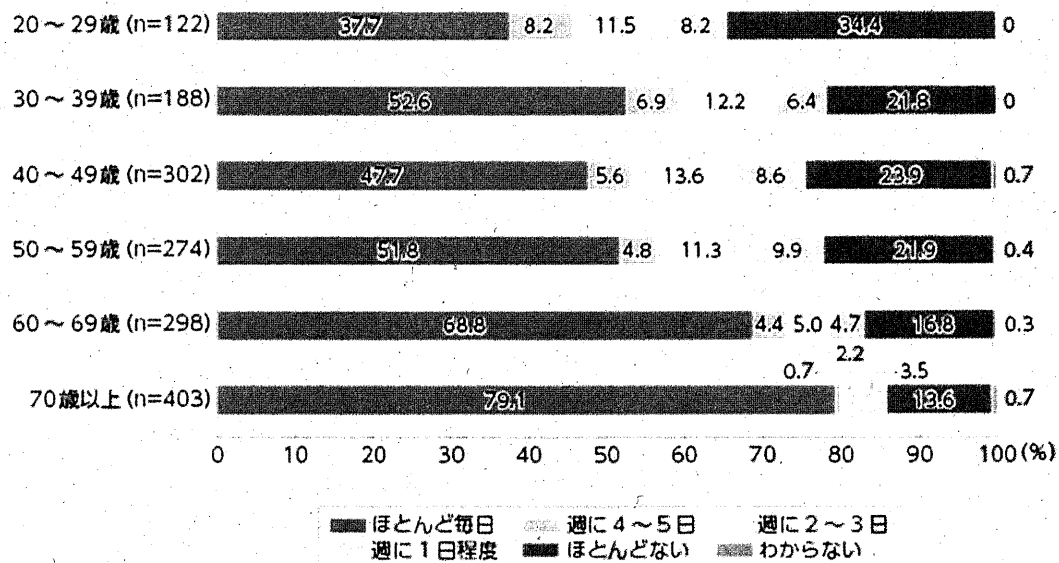
なく、押し黙って、ただそこにいるだけというものであった。何も言わなくてもいい、しなくていい、<sup>(2)</sup>「家族はただそこにいるだけでよい」という条件だったからこそ、家族たちは気楽にそこに集まり、「お茶飲む?」「ああ」というような気のない会話を交わしながら、それぞれの孤独を味わうことができたのである。

あれから 60 年、いろいろなものが失われた。その多くは失われたことさえ忘れられるという仕方  
方で失われた。

(出典：内田 樹「食卓の儀礼」(初出：『小津安二郎名作映画集 3 麥秋』解説、2011 年)、『街場の芸術論』、青幻舎、2021 年、74-76 頁より作成。)

【図】

①朝食



②夕食

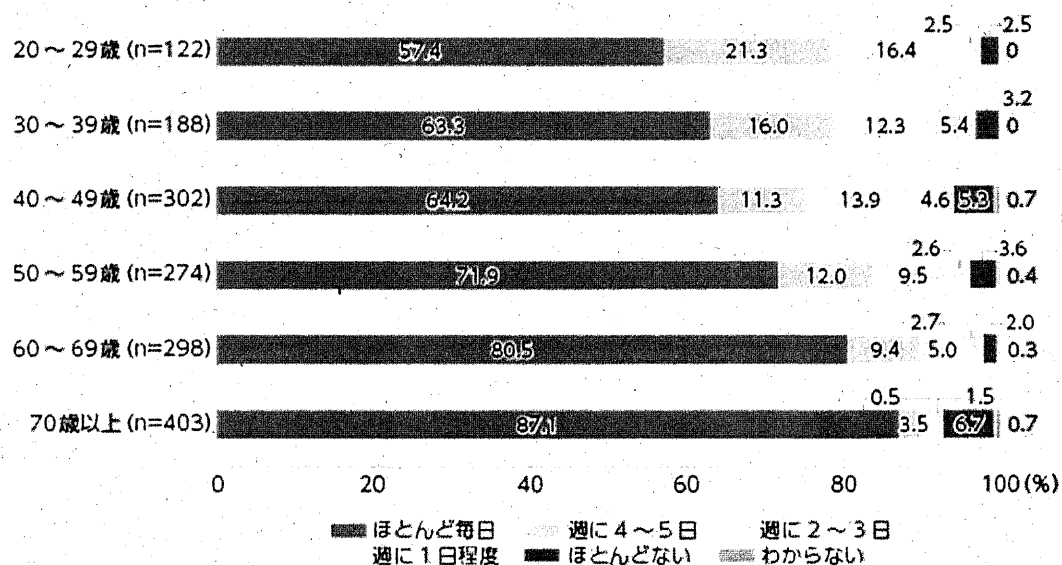


図1：「家族と一緒に食べる「共食」の頻度 朝食・夕食」

（出典：農林水産省「食育に関する意識調査」、平成29年11月実施。

[https://www.maff.go.jp/j/syokuiku/wpaper/h29/h29\\_h/book/part1/chap1/b1\\_c1\\_1\\_02.html](https://www.maff.go.jp/j/syokuiku/wpaper/h29/h29_h/book/part1/chap1/b1_c1_1_02.html))

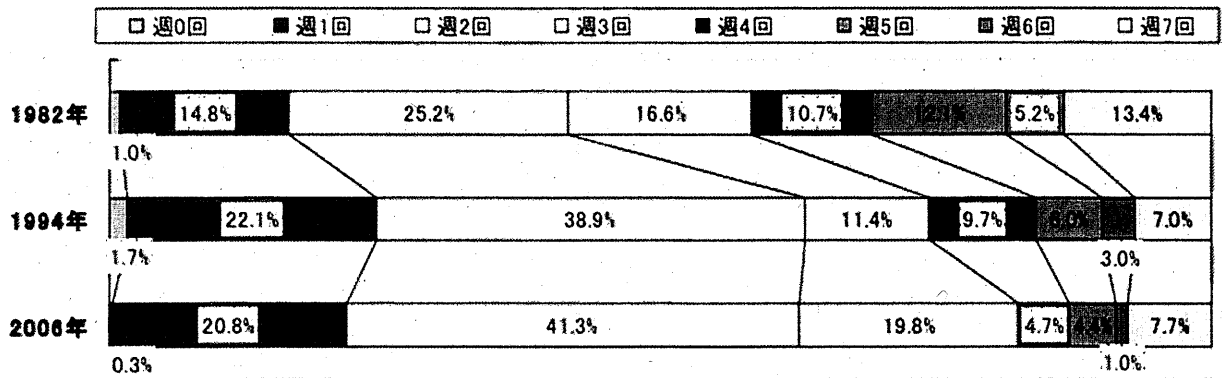


図2:「一家団らんの回数」

(出典: 象印調査シリーズ「一家団らんに関する意識と実態調査」、2006年11月。

[https://www.zojirushi.co.jp/topics/assets/pdf/2006/2006\\_11.pdf](https://www.zojirushi.co.jp/topics/assets/pdf/2006/2006_11.pdf))

問1 文章中の下線部(1)で、著者は「食卓儀礼というのはみごとに体系化されたもの」と主張しているが、それはどのようなことか。160字程度で説明しなさい。

問2 文章中の下線部(2)に「家族はただそこにいるだけでよい」という記述があるが、その家族の構成員同士はどのような関係にあるか。120字程度で説明しなさい。

問3 図1と図2は、家庭内での「共食」および「一家団らん」に関する調査結果である。二つの図が示す特徴をそれぞれ説明しなさい。

問4 伝統的な家族制度が解体され、家庭内のコミュニケーションの在り方が変容している現代において、日本の学校教育および教育現場には今後どのような役割が期待されるか。文章および図の内容をふまえて、あなたの考えを400字程度で説明しなさい。

令和5年度AO入試（総合型選抜）Ⅲ期面接試験

令和5年2月11日

（試問B）

課 題 論 文

教 育 学 部

作 成 時 間
10：00～11：00 (60 分)

注 意 事 項

1. 開始の合図があるまで、この問題冊子、答案紙を開いてはいけない。
2. この問題冊子は3ページである。下書き用紙は別に配付する。下書き用紙は8ページである。なお、ページの脱落、印刷不鮮明の箇所などがあった場合には申し出ること。
3. 解答は、かならず**黒鉛筆**（シャープペンシルも可）で記入し、ボールペン・万年筆などを使用してはいけない。
4. 答案紙は1枚である。答案紙の受験記号番号欄には、忘れずに受験票と同じ受験記号番号をはっきりと判読できるように記入すること。
5. 解答は、必ず**答案紙の指定された箇所**に記入すること。
6. 答案紙を持ち帰ってはいけない。
7. 終了後は、この問題冊子と下書き用紙を持ち帰ること。



## 問題

今仮にあなたは大学入学後の夏休みを利用して児童館でボランティア活動を行っているとします。そこで小学校4年生のある児童から、「図画工作の宿題で、絵を1枚描かないといけないけれど、どうしよう。思いっきり自由に描いてねって先生は言っていたけれど、何をどう描いていいのか分からない」と相談されました。あなたは児童にどのようなアドバイスをしますか。最初に10行以内で、アドバイスを実際に児童に語りかけるように話し言葉で書きなさい。次に、そのようなアドバイスをしようと考えた理由を書き言葉で説明しなさい。なお、アドバイスと説明の間は1行空けること。